



IMEKO HOLDING N.V.

Jaarverslag 2006



Inhoudsopgave	Pagina
Pre-advies Raad van Commissarissen.....	2
Profiel Imeko Holding N.V.....	3
Structuur per 31 december 2006.....	4
Juridische structuur Imeko groep.....	5
Verslag directie Imeko Holding N.V.....	6
Inleiding.....	6
De internationale zuivelmarkt.....	6
Financiële gang van zaken.....	8
Inleiding.....	8
Kerncijfers.....	9
Omzet en brutomarge.....	9
Kosten.....	10
Resultaat.....	11
Balans.....	11
Risico's.....	12
Organisatie en medewerkers.....	14
Imeko Dairy Products B.V.....	14
Dutrad B.V.....	15
Imeko Dominicana C por A.....	15
Shanxi Gucheng Imeko Dairy Corporation Ltd. – China –.....	15
Phoenix Dairy Caribe N.V.....	16
Vooruitzichten.....	16
Resultaat.....	17
 Jaarrekening	
Geconsolideerde balans per 31 december 2006.....	19
Geconsolideerde winst-en-verliesrekening over 2006.....	20
Toelichting op de geconsolideerde balans per 31 december 2006.....	21
Toelichting op de geconsolideerde winst-en-verliesrekening over 2006.....	31
Vennootschappelijke balans per 31 december 2006.....	33
Vennootschappelijke winst-en-verliesrekening over 2006.....	34
Toelichting op de vennootschappelijke balans per 31 december 2006.....	35
Toelichting op de vennootschappelijke winst-en-verliesrekening over 2006.....	42
Geconsolideerd kasstroomoverzicht.....	43
 Overige gegevens	
Statutaire regeling resultaatbestemming.....	45
Voorstel resultaatbestemming.....	45
Bijzondere statutaire zeggenschapsrechten.....	45
Accountantsverklaring.....	46



Pre-advies van de raad van commissarissen

Ter voldoening aan het bepaalde in art. 25 lid 2b van de statuten van de vennootschap leggen wij hierbij het verslag van de directie en de jaarrekening 2006, zoals opgemaakt door de directie, ter vaststelling voor.

De jaarrekening is gecontroleerd door Arentshals Grant Thornton te Amsterdam. De accountantsverklaring is opgenomen op pagina 46

Wij stellen u voor de jaarrekening 2006 vast te stellen.

Het nettoresultaat over 2006 bedroeg € 405.000 negatief. De directie stelt onder goedkeuring van de raad van commissarissen en de Prioriteit voor dit resultaat ten laste te brengen van de overige reserves.

Ingevolge de statuten strekt de vaststelling van de jaarrekening tot decharge van de directie voor het gevoerde bestuur en de raad van commissarissen voor het uitgeoefende toezicht met betrekking tot het verslagjaar.

Op 12 juni 2006 traden de zittende commissarissen, de heren J. Waver en R.J. Breesch af. Tijdens de op 31 augustus 2006 gehouden algemene vergadering van aandeelhouders zijn de heren H. Smellink en H. Schulte benoemd tot commissaris. De heer Schulte is als voorzitter van de raad benoemd conform art 21.3 van de statuten

De nieuwe raad van commissarissen kwam in 2006 tweemaal bijeen met de directie. Onderwerpen die daarbij aan de orde kwamen, waren de gang van zaken binnen de onderneming, de resultaten, het budget voor 2007, de strategie en de benoeming van de directie in het bestuur van buitenlandse deelnemingen.

Zwolle, 31 juli 2007

De raad van commissarissen



Profiel Imeko Holding N.V.

Imeko vermarkt wereldwijd via haar dochteronderneming Imeko Dairy Products B.V. diverse lang houdbare zuivelproducten – melkpoeder in diverse kwaliteiten en verpakkingsgrootten, geëvaporeerde melk, gecondenseerde melk, gesteriliseerde room, UHT melk, boter en kaas – onder de merknamen Kanny, Morny en Annie. Productie hiervan vindt plaats op diverse locaties binnen en buiten Europa. Teneinde de kwaliteit van de producten te waarborgen, worden hoge eisen gesteld aan bedrijven waaraan de productie van Imeko-merken wordt uitbesteed.



Via de werkmaatschappij Dutrad worden diverse lang houdbare zuivelproducten onder private label verkocht. Verder heeft Imeko een belang in de Chinese zuivelcoöperatie Shanxi Gucheng Imeko Dairy Corporation en een joint venture met La Fabril in Imeko Dominicana C. por A.



Structuur per 31 december 2006

Imeko Holding N.V.

Dr. Klinkertweg 10a
Postbus 59
8000 AB Zwolle
Telefoon 038 456 7288
Fax 038 456 7280
E-mail info@imeko.nl
Website www.imekoholding.nl

Raad van Commissarissen

J. Wever (tot 13 juni 2006)
R.J. Breesch (tot 13 juni 2006)
H. Smellink (vanaf 31 augustus 2006)
H. Schulte (vanaf 31 augustus 2006)

Directie

L.J. de Koff

Actieve vennootschappen

Imeko Dairy Products B.V. / Dutrad B.V.

Dr. Klinkertweg 10a
Postbus 556
8000 AN Zwolle
Telefoon 038 456 7270
Fax 038 456 7280
E-mail info@imeko.nl
Website www.imeko.com

Directie

L.J. de Koff – Algemeen directeur
J.M. Holterman – Financieel directeur

Imeko Dominicana C.por A.

Autopista Duarte km 5
Santiago
Dominicaanse Republiek
Telefoon 00 1 809 724 7999
Fax 00 1 809 570 7161
E-mail b.espinola@lafabril.com.do

Bestuur

B.J. Espinola Moya - President
L.J. de Koff - Vice President

Stichting Prioriteit Imeko

Bestuur

J. Wever (tot 13 juni 2006)
G.P. Prein (tot 12 juni 2006)
L.J. de Koff
H. Schulte (vanaf 31 augustus 2006)

Stichting Preferente Aandelen Imeko

Bestuur

D. Martin
F.J.G. Sterken (tot 16 oktober 2006)
Mr. J. Haasnoot (vanaf 16 oktober 2006)

Phoenix Dairy Caribe N.V.

7, Abraham de Veerstraat
P.O. Box 840
Willemstad, Curaçao
Nederlandse Antillen
Telefoon 00 599 9 461 3709
Fax 00 599 9 461 6978
E-mail fitrust@curinfo.na

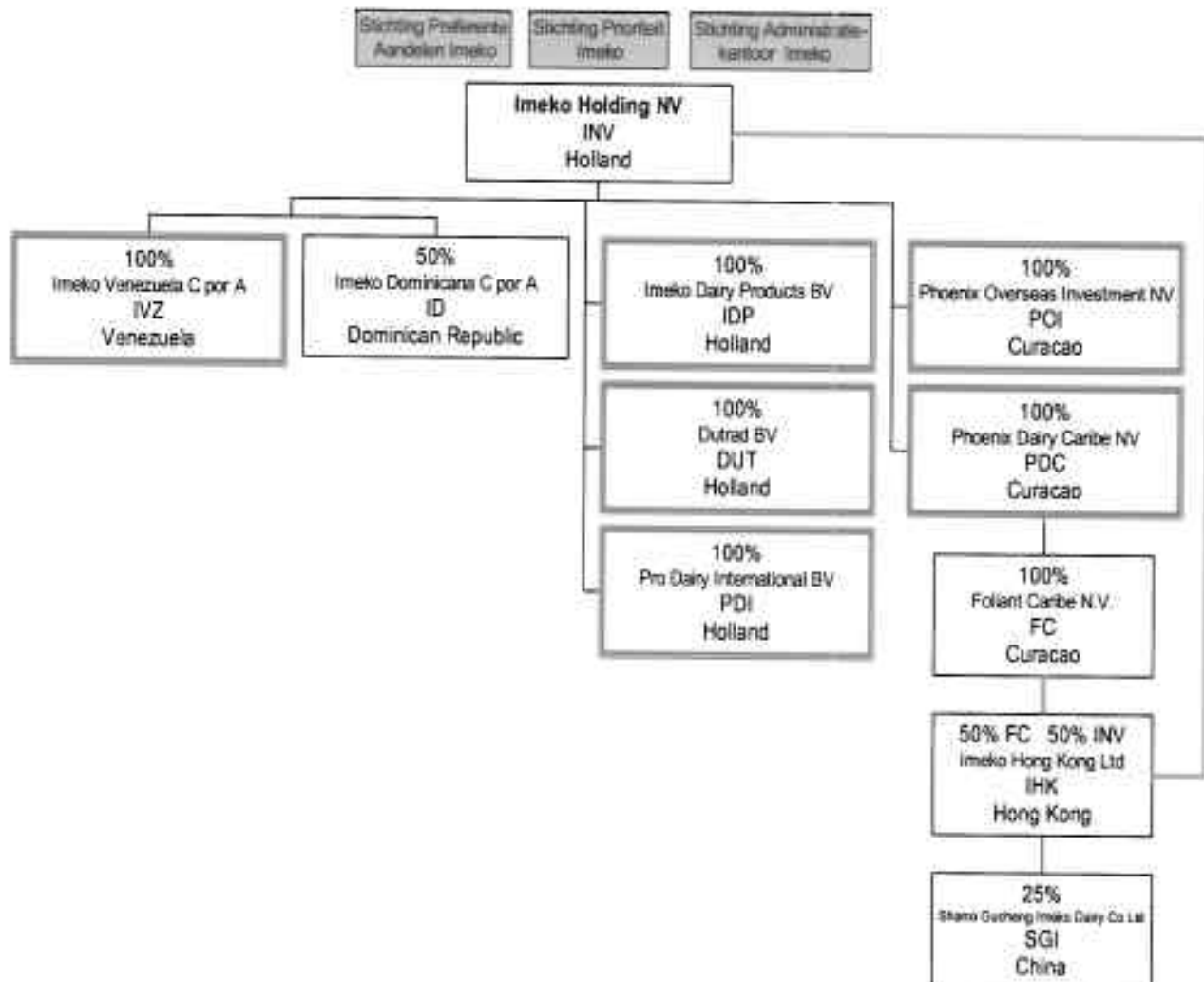
Bestuur

E. Geerman – Directeur



Juridische structuur Imeko groep

Per 31 december 2006



Alle groen omkaderde deelnemingen worden meegenomen in de consolidatie.
De rode lijn geeft aan dat het eigendom gedeeld wordt.



Verlag directie Imeko Holding N.V.

Inleiding

Voor Imeko Holding NV was 2006 opnieuw een moeizaam jaar, vooral als gevolg van stijgende melkprijzen en daarmee samenhangend vertraagde uitleveringen, verlaging van subsidies en een instabiele dollar. Groei van het afzetvolume – door meer grootverpakkingsverkoppen binnen de EU – en hogere prijzen leidden tot een stijging van de omzet met 17% tot ruim € 40 miljoen. Het operationele resultaat bleef nagenoeg gelijk. Alle productgroepen hebben aan de omzetstijging bijgedragen

Positief was dat meer duidelijkheid werd geschapen in de relatie met onze Chinese partner en dat afgesproken is de samenwerking te intensiveren. De gemaakte afspraken leidden tot een grote incidentele bate, die een gedeeltelijke compensatie bood voor het negatieve operationele resultaat.

In 2006 is het beleid voortgezet om actief in te spelen en te anticiperen op de ontwikkelingen op de internationale zuivelmarkt, die in het algemeen de positie van gespecialiseerde bedrijven als Imeko bedreigen. Pijlers onder dit beleid zijn samenwerking met derden, uitbesteding van productie naar andere landen en vergroting van de geografische spreiding van de afzet en de inkoop en productie. In Oman, Argentinië en Brazilië zijn de eerste ervaringen opgedaan met uitbesteding van de productie. Hierbij deden zich problemen voor met betrekking tot de kwaliteit en de verkrijgbaarheid van grondstoffen en met het nakomen van gemaakte afspraken. Niettemin gaan we voorzichtig verder op dit gebied.

De internationale zuivelmarkt

De internationale zuivelmarkt kenmerkte zich in 2006 door een toenemende krapte, met name in het tweede halfjaar. Als gevolg van deze krapte deden zich vertragingen voor in de uitleveringen. Hoewel de productie wereldwijd wel enige stijging te zien gaf, met name in de zogenaamde 'nieuwe' productielanden in Zuid-Amerika en Azië, bleef deze achter bij de groei van de consumptie. Deze groei was vooral te danken aan het aantrekken van de wereldeconomie en meer in het bijzonder het stijgende welvaartsniveau in landen als China en India.



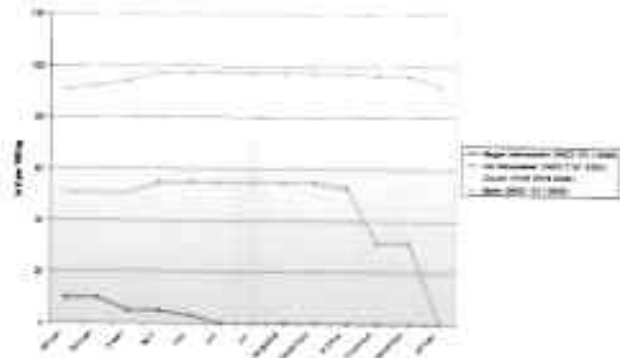
De achterblijvende productie werd onder meer veroorzaakt door langdurige droogte in een belangrijk productieland als Australië. In Europa daalde de melkproductie met circa 1%, mede als gevolg van de hete en droge zomer. Aangezien de consumptie van melk en de kaasproductie en -export zijn gestegen, daalde de beschikbaarheid van overige zuivelproducten.

Het uiteenlopen van de groeicijfers van productie en consumptie impliceert een structureel stijgende prijs van zuivelproducten. In het eerste halfjaar was hiervan geen sprake als gevolg van dumping van onder andere magere melkpoeder door de Verenigde Staten. In het tweede halfjaar droogde deze stroom op, wat de wereldmarktprijs van zuivel in een stijgende beweging bracht; vooral in het laatste kwartaal stegen de prijzen sterk.

Grafiek dollarkoers



Grafiek restitutiebeleggen



Europese bedrijven, waaronder Imeko, werden daarnaast nog steeds geconfronteerd met het probleem van een volatiele en per saldo dalende dollarkoers. Verder werd in het najaar van 2006 de exportsubsidie van de EU onverwacht snel afgebouwd. Als gevolg van deze twee factoren verslechterde de exportpositie van Europese ondernemingen op de wereldmarkt; dit gold met name voor producten in consumentenverpakkingen. Als er al leveringen plaatsvonden aan derde landen, gebeurde dat tegen minimale marges. De export van volle melkpoeder vanuit de EU naar derde landen daalde met 15%.

Voor 2007 en de jaren daarna wordt verwacht dat de prijzen per saldo verder zullen stijgen. De vraag zal blijven toenemen, vooral onder invloed van de groeiende consumptie in Aziatische landen met een stijgende welvaart. De uitbreiding van de productie wordt bemoeilijkt door concurrentie met andere landbouwproducten. Zo wordt verwacht dat de komende jaren een groeiend deel van het landbouw-areaal zal worden ingezet voor de productie van gewassen ten behoeve van biobrandstoffen. Als de zuivelproductie al kan worden uitgebreid, zal dit in de regel tegen hogere kosten gebeuren.



Financiële gang van zaken

Inleiding

De geconsolideerde omzet steeg met ca. 17% van € 35 miljoen in 2005 naar ruim € 40 miljoen in 2006. Deze omzetstijging was deels het gevolg van de gestegen inkooprijzen van de producten. Door de voor Imeko verslechterde marktomstandigheden lukte het niet om dezelfde procentuele brutomarge als in 2005 te realiseren. De kosten zijn in 2006 gelijk gebleven. Hierbij valt echter op te merken dat een verschuiving van het type kosten heeft plaatsgevonden.

De incidentele kosten kunnen naar de mening van de directie de komende jaren nog dalen. Deze kosten hebben voornamelijk betrekking op advieskosten ter ondersteuning van onderzoeken die onder meer tot doel hadden om:

1. De directie in staat te stellen zich een transparant beeld te verschaffen van de Imeko-organisatie, hetgeen mede noodzakelijk was vanwege het uitblijven van voldoende dossieroverdracht door het voorgaande bestuur;
2. De deelneming in China te onderzoeken en hernieuwde afspraken te maken met onze joint venture partner.

Ook de personeelskosten zijn toegenomen. Op deze stijging wordt verderop in dit verslag nader ingegaan.

Tenslotte wordt opgemerkt dat een deel van de kosten die nu als incidenteel worden aangemerkt, een structureel karakter zou kunnen krijgen. Deze hebben betrekking op de verdere uitdieping van onze relatie met Shanxi Gucheng. Zie voorts onder de deelneming Shanxi Gucheng.



Kerncijfers

Geconsolideerde kerncijfers

	<u>2006</u>	<u>2005</u>	<u>2004</u>	<u>2003</u>
<i>in EUR x 1.000</i>				
Omzet	40.523	34.574	40.834	31.385
Balanstotaal	16.451	14.006	13.531	16.786
Eigen vermogen	5.225	5.447	6.585	7.083
Brutomarge	3,6%	4,2%	5,5%	9,7%
EBITDA**	-630	-735	-735	543
Resultaat*	-405	-1.144	-698	393
<i>in EUR per aandeel</i>				
Eigen vermogen	0,58	0,66	0,80	0,97
Resultaat*	-0,04	-0,14	-0,08	0,05
EBITDA**	-0,07	-0,09	-0,09	0,07

* Resultaat na belasting

** Resultaat uit gewone bedrijfsuitoefening voor belastingen, interest, afschrijvingen en afwaarderingen

Omzet en brutomarge

De omzet is met 17% gestegen van € 34,6 miljoen naar € 40,5 miljoen. De bijdrage aan de omzet van de verschillende deelnemingen is als volgt weer te geven:

Aandeel in de geconsolideerde omzet

	<u>2006</u>	<u>2005</u>	<u>verschil</u>	<u>verschil in %</u>
Imeko Dairy Products	17.691	11.469	6.222	54%
Dutrad	22.832	22.870	-38	0%
Imeko Venezuela	0	235	-235	n.v.l.
	40.523	34.574	5.949	17%

De omzetstijging van Imeko Dairy Products BV is grotendeels tot stand gekomen door gegroeide eigenmerk activiteiten. Voor het komende jaar wordt ook een groei van de omzet binnen Dutrad BV voorzien, waar de private labels vermarkt worden. De brutomarge is gedaald naar 3,6% van de omzet. De druk op marge geldt voor zowel IDP als Dutrad. In geld uitgedrukt stabiliseerde de brutomarge zich op € 1,47 miljoen. Het voor de tweede helft van 2006 verwachte margerherstel, zoals aangekondigd in het verslag van 2005, zal naar verwachting in het eerste deel van 2007 zichtbaar worden.



Kosten

De geconsolideerde kosten zijn ten opzichte van 2005 gedaald. Onderstaand een overzicht met de opstelling van de kosten per vennootschap.

Aandeel in de geconsolideerde kosten (x € 1.000)

	Imeko Holding	Imeko Dairy Products	Dutrad	Phoenix Dairy Caribe	Overigen	Totaal 2006	Totaal 2005
personeel	229	468	273	0	0	970	767
afschrijving	242	21	3	27	0	293	352
huisvesting	16	75	35	0	0	126	92
kantoor	9	34	14	6	2	65	114
auto	23	35	26	0	0	84	83
verkoop	16	290	32	5	0	343	293
algemeen	224	221	41	35	0	521	809
project advies	278	0	0	0	0	278	159
Vrijval lening	0	0	0	0	-504	-504	0
totaal 2006	1.037	1.144	424	73	-502	2.176	
totaal 2005	1.203	796	454	152	64		2.669

(In de jaarrekening heeft een kleine verschuiving van kosten binnen de kostencategorieën plaatsgevonden. Bovendien heeft door verfijning in de allocatie van kosten een verschuiving tussen vennootschappen onderling plaatsgevonden)

- De personeelskosten zijn met € 0,2 miljoen toegenomen. Deze toename heeft onder andere te maken met meer bestuurlijke taken binnen de groep en het uitblijven van voldoende dossieroverdracht door het voorgaande bestuur, een versterking van de organisatie en hogere personeelslasten. Een daling van de personeelskosten voor 2007 ligt in de lijn van de verwachtingen.
- De afschrijving is afgenomen, omdat een deel van de materiële vaste activa tot nul is afgeschreven en er in de afgelopen jaren geen investeringen zijn gedaan.
- Over de huurkosten van het kantoorpand is in 2005 opnieuw onderhandeld, waarbij in dat jaar een éénmalige huurbate en een forse verlaging van de jaarlijkse huur tot stand kwamen.
- De algemene kosten zijn afgenomen. Een verdere afname kan de komende jaren plaatsvinden. De daling kwam onder meer tot stand doordat de managementkosten en vaste vergoeding van de voormalige commissarissen zijn komen te vervallen. De huidige



commissarissen hebben in 2006 afgezien van de vaste vergoeding. Een toename kwam tot stand door incidentele kosten, zoals in de Inleiding uiteengezet is.

- De projectkosten zijn toegenomen. Deze kosten betreffen een aantal projecten met een wat langere doorlooptijd. Vooral de kosten voor het project China waren in 2006 aanzienlijk. Daartegenover staat wel dat deze kosten nauw verband houden met inning van achterstallige dividenden en een vrijval van een leningsverplichting in Hong Kong.
- De vrijval lening betreft het vrijvallen van een verplichting van Imeko Hong Kong in verband met de deelneming in Shanxi Gucheng Imeko Dairy Corporation Ltd.

Resultaat

Ten opzichte van 2005 is het nettoresultaat in 2006 verbeterd. Deze resultaatverbetering ligt niet zozeer in een fractioneel verbeterd operationeel resultaat, maar komt grotendeels voort uit een beter resultaat van de deelneming in Hong Kong. Door onderhandelingen met de Chinese joint venture partner zijn oude onduidelijke afspraken hernieuwd vastgelegd, zijn achterstallige dividenden uit voorgaande jaren uitgekeerd en heeft Imeko een leningsverplichting van ruim € 0,5 miljoen in de boeken van Imeko Hong Kong kunnen laten vrijvallen.

Balans

Het balanstotaal is in vergelijking met 2005 gestegen en bedraagt € 16,4 miljoen tegen € 14,0 miljoen in 2005.

- De post vaste activa is met ruim € 0,4 miljoen gedaald. De afschrijvingen van immaterieel vast actief bedragen jaarlijks € 0,25 miljoen. Het financieel vast actief is gedaald als gevolg van een koerverschil van € 0,25 miljoen. De deelnemingen droegen wel positief bij aan het resultaat.
- De post voorraad is veel hoger dan in 2005. Reden hiervoor is het strategisch vroeg inkopen van reeds verkochte partijen.
- De post vorderingen is iets hoger dan in 2005. De gestegen omzet over 2006 ligt hieraan ten grondslag. In 2006 moest een voorziening getroffen worden voor oninbare handelsdebiteuren. Deze voorziening is in het resultaat ten laste van de brutomarge gebracht. Over deze voorziening is Imeko nog in gesprek met de verzekeraar en advocaten met het doel de betreffende vordering alsnog geheel of gedeeltelijk te innen.
- De exportsubsidievordering is een solide vordering op het Productschap Zuivel die in opdracht van de EU de exportsubsidieregelingen binnen Nederland uitvoert. Deze vordering wordt door het Productschap pas uitgekeerd, wanneer Imeko daartoe een garantie -- ter zekerheid van na te komen verplichtingen -- gesteld heeft. Het uitstaande saldo aan garanties bedroeg per balansdatum ca € 4,5 miljoen.



- Eigen vermogen. Het eigen vermogen is met € 0,2 miljoen afgenomen. Eind 2006 zijn door middel van een onderhandse emissie 810.000 aandelen geplaatst, terwijl daarnaast nog 80.000 aandelen uit eigen depot werden geplaatst. Dit leverde tezamen € 0,4 miljoen liquiditeit op. Na verwerking van het nettoresultaat en een koersverschil op deelnemingen kwam het eigen vermogen per ultimo 2006 uit op € 5,2 miljoen.
- Kortlopende schulden. De bankstand is per ultimo boekjaar niet substantieel veranderd. Daarentegen is de post crediteuren fors toegenomen. Het vertrouwen dat sommige crediteuren in Imeko hebben, spreekt uit dit cijfer en heeft bijgedragen aan de huidige continuïteit van de organisatie. De bank heeft zich bereid verklaard om onder gelijkblijvende condities de financiering te continueren tot en met 28 maart 2008.

De directie is desondanks van mening dat er een verdere kapitaalsinjectie dient plaats te vinden om de liquiditeitspositie van de organisatie te verbeteren en daarmee onder meer het ingezette internationalisatieproces te kunnen ondersteunen en verder uit te bouwen.

Risico's

De voornaamste risico's die van invloed kunnen zijn op de resultaten van de onderneming zijn:

- De politieke omstandigheden in afzetgebieden
- De afhankelijkheid van enkele grote afnemers
- De afhankelijkheid van enkele toeleveranciers
- De valuta
- De debiteuren
- De exportsubsidies

Politieke risico's in afzetgebieden

Op deze risico's kan geen directe invloed worden uitgeoefend. Om deze risico's zo goed mogelijk te beheersen, is het van het grootste belang dat onze verkoopafdeling in nauw contact blijft met de afnemers die ons tijdig voeden met informatie betreffende nieuw ontstane lokale situaties. Daarnaast is het van belang dat de verkoop haar eigen onafhankelijke bronnen heeft die haar daarbij terzijde kunnen staan. Te denken valt aan consulaten en ambassades in binnen- en buitenland en onafhankelijke contactpersonen die lokaal onze belangen behartigen.

Risico's van afhankelijkheid van enkele grote afnemers

De afzet van Imeko naar de verschillende regio's en landen is naar het oordeel van de directie niet voldoende gespreid. De bekende tachtig / twintig regeling doet zich bij Imeko



voor. Dit betekent dat tachtig procent van de omzet bij slechts twintig procent van het totale klantenbestand gerealiseerd wordt. Wij zullen daarom enerzijds speciale aandacht aan deze afnemers moeten besteden om hen zo goed mogelijk te bedienen en de afzet te continueren, maar anderzijds blijft onverminderd het uitgangspunt om spreiding van afzet in de breedte en diepte te realiseren.

Risico's van afhankelijkheid van enkele grote leveranciers.

Vastgesteld wordt dat de belangrijkste toeleveranciers ons niet onuitputtelijk met producten zullen en kunnen beleveren. Reden om alert te blijven op het aanboren van nieuwe bronnen.

Valutarisico's

Om het risico van koersschommelingen te voorkomen, worden alle vreemde valutaposities afgedekt. De instrumenten die hiervoor gebruikt worden, zijn onder andere termijncontracten, stop-loss contracten en andere derivaten. In de keuze van deze instrumenten laten wij ons adviseren door enerzijds een onafhankelijk valutarisicobureau en anderzijds door de bank. Koersverschillen kunnen ontstaan tussen het offerte- en acceptatiestadium.

Debiteurenrisico

Alle uitstaande vorderingen op handelsdebiteuren zijn afgedekt. Afhankelijk van de mogelijkheden van de afnemer wordt gekozen voor:

1. vooruitbetaling van de factuur
2. verzekering van de vordering bij een kredietverzekeraar
3. een geconfirmeerd accreditief.

Risico's van exportsubsidies

Voor een groot deel van de zuivelproducten die Imeko exporteert, heeft Imeko het recht om exportsubsidie aan te vragen. Het Productschap bevestigt een aanvraag door middel van een zogenaamd prefixatiecertificaat, waarin de hoeveelheid en de vigerende subsidie voor een bepaalde termijn – lopende maand + 4 maanden – worden vastgelegd. Indien Imeko niet of onvoldoende gebruik maakt van dit certificaat, zal het Productschap Imeko beboeten voor het onbenutte deel van het certificaat. Imeko is verplicht, alvorens het certificaat uitgegeven wordt, een bankgarantie ten gunste van het Productschap te stellen als zekerheid voor de boete van het onbenutte deel.

Nadat producten geëxporteerd zijn, heeft Imeko het recht om de exportsubsidies op voorschotbasis uitgekeerd te krijgen. Ook hiervoor moet Imeko een garantie aan het Productschap stellen ter zekerheid van nog aan te leveren documenten, waarna het



Productschap de subsidie definitief toekent. Het betreft onder andere documenten zoals invoerbewijzen, *Bill of lading* en eventuele transport- en vrachtnota's.

Organisatie en medewerkers

De organisatie is in 2006 aangepast, met name met het oog op de toenemende inkoop bij derden en het streven de afzet te vergroten. Ook is de financiële afdeling versterkt met het oog op de integratie van de holdingadministratie en de implementatie van een nieuw administratief systeem per 1 januari 2007. Als gevolg van deze factoren en vanwege de hogere omzet en de toenemende werkdruk, is het personeelsbestand in 2006 relatief sterk uitgebreid.

Onze medewerkers hebben in 2006 wederom onder moeilijke marktomstandigheden moeten werken. Wij zijn hen zeer erkentelijk voor hun inzet, kennis en loyaliteit.

Imeko Dairy Products B.V.

Omzet en afzet van IDP gaven een sterke stijging te zien. De stijging deed zich vooral voor bij grootverpakkingen ten behoeve van lokale afvulactiviteiten. Door een lagere brutomarge verslechterde het resultaat.

Als gevolg van oplopende prijzen en afbouw van subsidies kwam onze positie in kleinere markten onder druk te staan. De vrees voor vraaguitval moet als reëel worden beschouwd. In kwantitatieve zin is de afzet van kleinverpakking op de gebudgetteerde verwachting achtergebleven.



De afzet in het Caribische gebied ontwikkelde zich gunstig, met name in de Dominicaanse Republiek. De grenzen van Venezuela zijn voor melkpoeder in kleinverpakking nog steeds gesloten. Daarentegen ontwikkelt de kaasafzet, hoewel licentiegebonden, zich in positieve zin.

In Oost-Afrika heeft de afzet van consumentenproducten een duidelijke stijging laten zien dankzij de hernieuwde introductie van het Kanny merk in Soedan. Ook de assortimentsuitbreiding in West-Afrika heeft aan de groei bijgedragen.

In het Midden Oosten, met name in Saudi-Arabie en Afghanistan, hebben we belangrijke afzetvergrotingen weten door te voeren dankzij producten in kleinverpakking.



Vooral in afzetgebieden waarin wij mindere posities innemen, zijn wij geconfronteerd met verminderde vraag c.q. vraaguitval.

Dutrad BV

Binnen Dutrad zijn de merken van derden en de algemene bulkactiviteiten ondergebracht. De omzet lag vrijwel op het niveau van 2005. Problemen bij de grondstofaanvoer hebben de brutomarge gedrukt.

Imeko Dominicana C por A

De verpakkingsactiviteiten van onze joint venture Imeko Dominicana C por A in de Dominicaanse Republiek kwamen halverwege het vierde kwartaal van 2006 goed op gang, hetgeen extra verkoopimpuls opleverde. Wij menen in dit land een verdere basis te hebben gelegd voor groei, hoewel valutaire ontwikkelingen het groeiscenario kunnen doorkruisen.

Zeer recent zijn wij door onze joint venture partner op de hoogte gebracht dat de wijze waarop de joint venture is gestructureerd, door veranderde fiscale wetgeving per januari 2007, de winstgevendheid negatief beïnvloedt. Dit is reden om in overleg met onze partner te onderzoeken welke oplossingen hiervoor mogelijk zijn.

Shanxi Gucheng Imeko Dairy Corporation Ltd. – China -

Met onze Chinese partner zijn in 2006 uitvoerige onderhandelingen gevoerd. Deze onderhandelingen hebben erin geresulteerd dat de juridische positie van Imeko ten opzichte van de deelneming transparanter is geworden. Omtrent de financiële positie zijn geen nieuwe ontwikkelingen gerealiseerd en blijft de onzekerheid omtrent de waardering van het belang bestaan. Naar aanleiding hiervan zijn begin 2007 afspraken gemaakt over een versteviging van de samenwerking. Deze samenwerking betreft onder meer technische en marketing-ondersteuning. Daarnaast is afgesproken dat de gemeenschappelijke Chinese zuivelactiviteiten binnen een redelijke termijn zullen worden geïntroduceerd op de beurs van Hong Kong. Imeko heeft verder twee zetels gekregen in de directie van de joint venture.

De nieuwe overeenkomst brengt met zich mee dat vóór de beëindiging van de joint venture in 2010, beide partners – gerekend vanaf 2007 – aanzienlijke uitgaven moeten doen om de voornoemde doelstellingen te kunnen realiseren. Enerzijds zijn er kosten voor advies en reis- en verblijfkosten ten behoeve van technische, marketing en financiële ondersteuning. Anderzijds betreft het de kosten voor een beursgang, die op minimaal € 2 miljoen worden



geraamd en waarvan Imeko 25% zal moeten bijdragen. Alvorens definitieve stappen genomen worden, zal er een haalbaarheidsstudie moeten worden verricht.

De omzet van Shanxi Gucheng Imeko Dairy Corporation is in 2006 volgens voorlopige cijfers gedaald van 83 miljoen renminbi tot 68 miljoen renminbi. Daarbij is de winst gedaald van 4,8 miljoen renminbi tot 4,4 miljoen renminbi. Aan de definitieve jaarrekening wordt thans de laatste hand gelegd.

Phoenix Dairy Caribe N.V.

Deze onderneming beheert de merken en concepten van de Imeko groep. De merken zijn in ruim 80 landen geregistreerd. Phoenix Dairy Caribe registreert haar merken in een land om strategische redenen of om het merk in stand te houden. Imeko dairy products en de overige aan de holding gelieerde vennootschappen exploiteren de betreffende merken en concepten en betalen daar een vergoeding voor.

Vooruitzichten

Evenals in voorgaande jaren blijven oplopende prijzen, een onstabiele dollar, onzekerheden in de grondstoffenaanvoer, de inmiddels compleet afgebouwde Europese exportsubsidie en onzekere klimaatomstandigheden onverminderd risicofactoren die invloed zullen hebben op het uiteindelijke resultaat. In het eerste halfjaar van 2007 kon ondanks de opnieuw zeer moeilijke marktomstandigheden een bescheiden positief resultaat worden behaald. Gezien de grote en nog toenemende dynamiek op met name de grondstoffenmarkt, is het in dit stadium niet mogelijk een gefundeerde prognose uit te spreken over de resultaat van geheel 2007.

Zwolle, 31 juli 2007

Directie Imeko Holding N.V.

L.J. de Koff



Imeko Holding N.V. te Amsterdam

RESULTAAT

	2006		2005		Mutatie
	x € 1.000	%	x € 1.000	%	x € 1.000
Netto-omzet	40.523	100,0	34.574	100,0	5.949
Kostprijs omzet	39.052	96,4	33.121	95,8	5.931
Bruto-omzetresultaat	1.471	3,6	1.453	4,2	18
Kosten					
Personeelskosten	970	2,4	767	2,2	203
Afschrijvingen	293	0,7	352	1,0	-59
Huisvestingskosten	125	0,3	92	0,3	33
Kantoorkosten	65	0,2	114	0,3	-49
Autokosten	84	0,2	83	0,2	1
Verkoopkosten	348	0,9	293	0,9	55
Algemene kosten	517	1,3	811	2,3	-294
Projectkosten	278	0,5	157	0,5	121
Vrijval lening	-504	-1,2	-	-	-504
	2.176	5,3	2.669	7,7	-493
Bedrijfsresultaat	-705	-1,7	-1.216	-3,5	511
Rentebaten en soortgelijke opbrengsten	32	0,1	-	-	32
Rentelasten en soortgelijke kosten	-18	-0,1	-58	-0,2	40
	14	-	-58	-0,2	72
Resultaat uit gewone bedrijfsuitoefening voor belastingen	-691	-1,7	-1.274	-3,7	583
Belastingen resultaat uit gewone bedrijfsuitoefening	-	-	-	-	-
Resultaten deelnemingen	286	0,7	130	0,4	156
Resultaat na belastingen	-405	-1,0	-1.144	-3,3	739



Imeko Holding N.V. te Amsterdam

De ontwikkeling van het resultaat 2006 ten opzichte van 2005 kan als volgt worden geanalyseerd :

	2006	
	x € 1.000	x € 1.000
<i>(x € 1.000)</i>		
<i>Factoren waardoor het resultaat toeneemt:</i>		
Toename bruto-omzetresultaat	18	
Afname afschrijvingen	59	
Afname kantoorkosten	49	
Afname algemene kosten	292	
Vrijval lening	504	
Toename rentebaten en soortgelijke opbrengsten	32	
Afname rentelasten en soortgelijke kosten	40	
Toename resultaat uit deelnemingen	156	
	<hr/>	1.150
<i>Factoren waardoor het resultaat afneemt:</i>		
Toename personeelskosten	203	
Toename huisvestingskosten	33	
Toename autokosten	1	
Toename verkoopkosten	55	
Toename projectkosten	119	
	<hr/>	411
Toename resultaat na belastingen		<hr/> <hr/> 739



Imeko Holding N.V. te Amsterdam

GECONSOLIDEERDE BALANS PER 31 DECEMBER 2006

Na resultaatbestemming
(x € 1.000)

ACTIVA	<u>31 december 2006</u>	<u>31 december 2005</u>
Vaste activa		
Immateriële vaste activa	3.531	3.776
Materiële vaste activa	30	54
Financiële vaste activa	<u>2.010</u>	<u>2.165</u>
	5.571	5.995
Vlottende activa		
Vorraden	4.203	1.854
Vorderingen	6.584	6.088
Liquide middelen	<u>93</u>	<u>69</u>
	<u>10.880</u>	<u>8.011</u>
	<u>16.451</u>	<u>14.006</u>
PASSIVA		
Eigen vermogen	5.225	5.447
Langlopende schulden	200	313
Kortlopende schulden	<u>11.026</u>	<u>8.247</u>
	<u>16.451</u>	<u>14.006</u>



Imeko Holding N.V. te Amsterdam

GECONSOLIDEERDE WINST-EN-VERLIJESREKENING OVER 2006

(x € 1.000)

	2006	2005
Netto-omzet	40.523	34.574
Kostprijs omzet	39.051	33.121
Bruto-omzetresultaat	1.472	1.453
Kosten		
Personeelskosten	970	767
Afschrijvingen	293	352
Overige bedrijfskosten	913	1.551
	2.176	2.670
Bedrijfsresultaat	-704	-1.217
Financiële baten en lasten	13	-58
Resultaat uit gewone bedrijfsuitoefening voor belastingen	-691	-1.275
Belastingen resultaat uit gewone bedrijfsuitoefening	-	1
Resultaat na belastingen	-691	-1.274
Resultaat deelneming	286	130
Resultaat na belastingen	-405	-1.144



Imeko Holding N.V. te Amsterdam

TOELICHTING OP DE GECONSOLIDEERDE BALANS PER 31 DECEMBER 2006

ALGEMEEN

De activiteiten van Imeko Holding N.V. bestaan voornamelijk uit het deelnemen in, besturen en financieren van en het verlenen van diensten aan ondernemingen.

De activiteiten van Imeko Dairy Products B.V. en Dutrad B.V. bestaan voornamelijk uit import en export van voedingsmiddelen.

De onderneming is statutair gevestigd te Amsterdam en houdt kantoor te Zwolle.

Grondslagen voor waardering en resultaatbepaling

De jaarrekening is opgemaakt op basis van historische kostprijs. De waardering van activa en passiva geschiedt, voorzover niet anders is vermeld, tegen nominale waarde.

Winsten worden toegerekend aan de periode waarin ze zijn gerealiseerd. Verliezen worden verantwoord in het jaar waarin ze voorzienbaar zijn.

De waarderingsgrondslagen zijn hierna uiteengezet bij de toelichting op de afzonderlijke balanshoofden.

Vergelijkende cijfers

In het verslagjaar zijn een aantal posten in de jaarrekening geherrubriceerd. Voor het inzicht in de jaarrekening zijn de vergelijkende cijfers dien overeenkomstig aangepast

Consolidatie

In de geconsolideerde jaarrekening van Imeko Holding N.V. zijn de financiële gegevens verwerkt van Imeko Holding N.V. en haar deelnemingen:

	%
Imeko Dairy Products B.V., Amersfoort	100
Dutrad B.V., Leusden	100
Pro Dairy International B.V., Amsterdam	100
Phoenix Overseas Investments N.V., Willemstad	100
Phoenix Dairy Caribe N.V., Willemstad	100
Foliant Caribe N.V., Willemstad	100
Imeko Hong Kong Ltd., Hong Kong	100
Imeko Venezuela C.A., Barquisimeto	100

De geconsolideerde jaarrekening wordt opgesteld met toepassing van de grondslagen van de waardering en resultaatbepaling van Imeko Holding N.V.

De financiële gegevens van de groepsmaatschappijen worden volledig in de geconsolideerde jaarrekening opgenomen onder eliminatie van onderlinge verhoudingen en transacties.



Imeko Holding N.V. te Amsterdam

Fiscale eenheid

Imeko Holding N.V. vormt tezamen met haar dochtermaatschappijen:

- Imeko Dairy Products B.V.
- Dutrad B.V.
- Pro Dairy International B.V.

een fiscale eenheid voor de vennootschapsbelasting.

Vreemde valuta

Activa en passiva in vreemde valuta worden omgerekend tegen de valutakoers per balansdatum. Voor zover het koersrisico is gedekt, vindt waardering plaats tegen de desbetreffende termijnkoersen. De verschillen verband houdende met wijzigingen van wisselkoersen worden in de winst-en-verliesrekening verwerkt. Een uitzondering wordt gevormd door koersverschillen ontstaan bij herleiding in euro's van het eigen vermogen aan het begin van het boekjaar van de buitenlandse deelnemingen en van de aan deze deelnemingen verstrekte financiering in groepsverband. Deze verschillen worden rechtstreeks ten gunste of ten laste van het eigen vermogen gebracht.

In de winst-en-verliesrekening zijn omzet, kosten en resultaten omgerekend in euro's tegen de op het moment van de transacties geldende koers. Een uitzondering hierop vormen de omzet, kosten en resultaten van buitenlandse geconsolideerde deelnemingen; deze worden herleid tot bedragen in euro's tegen de gemiddelde koers gedurende het verslagjaar.

In de jaarrekening zijn de navolgende valuta koersen gehanteerd:

Amerikaanse dollar	1,319
HongKong dollar	10,30
Chinese Reminbi	10,41
Dominicaanse pesos	44,56



Imeko Holding N.V. te Amsterdam
VASTE ACTIVA

Immateriële vaste activa

	31-12-2006	31-12-2005
	x € 1.000	x € 1.000
Goodwill	3.137	3.378
Merken	394	398
	<u>3.531</u>	<u>3.776</u>

	Goodwill	Merken	Totaal
	x € 1.000	x € 1.000	x € 1.000
<i>Boekwaarde per 1 januari</i>			
Verkrijgingsprijs	4.817	719	5.536
Afschrijvingen	-1.439	-321	-1.760
	<u>3.378</u>	<u>398</u>	<u>3.776</u>

Mutaties

Investerings	-	22	22
Afschrijvingen	-241	-28	-268
	<u>-241</u>	<u>-6</u>	<u>-246</u>

Boekwaarde per 31 december

Verkrijgingsprijs	4.817	741	5.558
Afschrijvingen	-1.680	-347	-2.027
	<u>3.137</u>	<u>393</u>	<u>3.531</u>

De goodwill is gewaardeerd tegen de oorspronkelijke verkrijgingsprijs. De jaarlijkse afschrijving bedraagt 5% van de verkrijgingsprijs. De afschrijvings termijn is gekozen op basis van de economische levensduur van de goodwill en de aan de vennootschap verbonden merkenrechten,

De merken betreffen de jaarlijkse kosten voor instandhouding, uitbreiding en vernieuwing, gewaardeerd tegen de verkrijgingsprijs. De jaarlijkse afschrijving bedraagt 5% van de verkrijgingsprijs.



Imeko Holding N.V. te Amsterdam

Materiële vaste activa

De materiële vaste activa worden gewaardeerd tegen verkrijgingsprijs of vervaardigingsprijs, verminderd met een lineaire afschrijving gebaseerd op de verwachte economische levensduur, of tegen lagere bedrijfswaarde. Voor resultaatbepaling zijn de afschrijvingen berekend naar een vast percentage van de aanschaffingsprijs. Over de in het boekjaar gedane investeringen wordt naar tijdsgelang afgeschreven. De afschrijvingen van de machines zijn gerelateerd aan het gebruik of aan de per balansdatum economische waarde.

	<u>31-12-2006</u>	<u>31-12-2005</u>
	x € 1.000	x € 1.000
Machines en installaties	-	10
Inventaris	<u>30</u>	<u>44</u>
	<u>30</u>	<u>54</u>

	<u>Inventaris</u>
	x € 1.000
<i>Boekwaarde per 1 januari</i>	
Aanschaffingswaarde	654
Afschrijvingen	<u>-610</u>
	<u>44</u>
<i>Mutaties</i>	
Investeringen	12
Afschrijvingen	-26
Desinvesteringen	-107
Afschrijving desinvesteringen	<u>107</u>
	<u>-14</u>
<i>Boekwaarde per 31 december</i>	
Aanschaffingswaarde	559
Afschrijvingen	<u>-529</u>
	<u>30</u>



Imeko Holding N.V. te Amsterdam

Afschrijvingspercentages

Inventaris 20 en 33 1/3 %

Financiële vaste activa

Deelnemingen waarop invloed van betekenis kan worden uitgeoefend worden gewaardeerd tegen de netto-vermogenswaarde. Deelnemingen waarin deze invloed ontbreekt, worden opgenomen tegen verkrijgingsprijs, rekeninghoudend met een voorziening voor waardeverminderingen.

De deelnemingen betreffen:

- ShanxiGucheng Imeko Dairy Corporation Ltd, Shanyin, China (25%)
- Imeko Dominicana, C. Por. A. Santiago, Republica Dominicana (50%)

Beide deelnemingen zijn gewaardeerd tegen netto-vermogenswaarde.

31-12-2006	31-12-2005
x € 1.000	x € 1.000

Deelnemingen in groepsmaatschappijen	<u>2.010</u>	<u>2.165</u>
--------------------------------------	--------------	--------------

Deelnemingen in groepsmaatschappijen

	Shanxi- Gucheng Imeko Dairy Corporation Ltd	Imeko Dominicana , C. Por. A. Santiago	Totaal
	x € 1.000	x € 1.000	x € 1.000
Stand per 1 januari 2006	1.957	208	2.165
Resultaten deelnemingen	272	14	286
Koersverschillen	-254	-21	-275
Dividend voorgaande jaren	-166	-	-166
Stand per 31 december 2006	<u>1.809</u>	<u>201</u>	<u>2.010</u>



Imeko Holding N.V. te Amsterdam

In 2006 zijn met ShanxiGucheng Imeko Dairy Corporation Ltd. uitvoerige onderhandelingen gevoerd als gevolg waarvan de juridische positie van Imeko Holding N.V. ten opzichte van de deelneming transparanter is geworden.

Omtrent de financiële positie zijn geen nieuwe ontwikkelingen gerealiseerd en blijft de onzekerheid omtrent de waardering van het belang bestaan.

VLOTTENDE ACTIVA

Voorraden

De voorraden grond- en hulpstoffen, alsmede de handelsvoorraden, worden gewaardeerd tegen verkrijgingsprijs dan wel lagere marktwaarde voorzover nodig onder aftrek van een voorziening voor incourantheid.

Gereed product en handelsgoederen worden gewaardeerd tegen de directe productiekosten, vermeerderd met een opslag voor indirecte kosten, voorzover nodig onder aftrek van een voorziening voor incourantheid.

Verpakkingsmaterialen worden gewaardeerd tegen gemiddelde inkoopprijs.

	<u>31-12-2006</u>	<u>31-12-2005</u>
	x € 1.000	x € 1.000
Grond- en hulpstoffen	577	942
Gereed product en handelsgoederen	3.626	912
	<u>4.203</u>	<u>1.854</u>

Vorderingen

Vorderingen luidend in vreemde valuta worden tegen ultimo koers c.q. termijnkoers gewaardeerd.

Voor zover nodig zijn voorzieningen wegens oninbaarheid in mindering gebracht op de nominale waarde van de vorderingen.

Handelsdebiteuren	5.226	4.513
Belastingen en premies sociale verzekeringen	157	79
Overige vorderingen	1.017	1.281
Overlopende activa	184	215
	<u>6.584</u>	<u>6.088</u>



Imeko Holding N.V. te Amsterdam

Liquide middelen

De ING Bank N.V. heeft kredietfaciliteiten verstrekt aan een aantal dochtermaatschappijen van Imeko Holding N.V. Deze faciliteiten zijn als volgt gestructureerd:

- faciliteit 1: een handelskrediet ter hoogte van € 10.000.000;
- faciliteit 2: een forex-faciliteit ter hoogte van € 5.700.000;
- faciliteit 3: een garantie faciliteit ter hoogte van € 7.500.000, specifiek voor het Productschap voor Zuivel.

De ING Bank N.V. heeft deze faciliteit verstrekt onder de voorwaarde dat het saldo van het eigen vermogen en achtergestelde leningen van de vennootschappen Imeko Dairy Products B.V. en Dutrad B.V. tenminste € 3.176.462 zal bedragen. Om aan deze voorwaarde te voldoen, heeft Imeko Holding N.V. in het boekjaar een achtergestelde lening van € 400.000 aan Imeko Dairy Products B.V. verstrekt.

In verband met de verleende kredietfaciliteiten zijn aan de ING Bank N.V. de navolgende zekerheden verstrekt:

- bezitloos pandrecht op voorraden;
- stille verpanding van ladingbrieven, opslagbewijzen etc.;
- stille verpanding van debiteuren;
- stille verpanding van rechten uit de kredietverzekering;
- een corporate guarantee van Imeko Holding N.V. ten bedrage van € 23.700.000;
- hoofdelijke en gezamenlijke aansprakelijkheidsverklaring van Imeko Holding N.V. met haar dochtermaatschappijen Imeko Dairy Products B.V., Dutrad B.V., Prodairy International B.V. en Phoenix Dairy Caribe N.V.



Imeko Holding N.V. te Amsterdam

EIGEN VERMOGEN

Voor een toelichting op het eigen vermogen verwijzen wij u naar de toelichting op de vennootschappelijke balans op pagina 38 van dit rapport.

Langlopende schulden

	<u>31-12-2006</u>	<u>31-12-2005</u>
	x € 1.000	x € 1.000
Converteerbare lening	-	13
Onderhandse lening	<u>200</u>	<u>300</u>
	<u>200</u>	<u>313</u>

Aflossingen binnen 1 jaar worden verantwoord onder de kortlopende schulden.

Converteerbare lening

De 5,3% converteerbare lening heeft een resterende looptijd van 9 maanden. Aflossing vindt plaats vanaf 1 oktober 2003 in 16 gelijke termijnen. Op genoemde datum kunnen de obligaties, ter keuze van de obligatiehouders, worden omgewisseld in aandelen tegen een koers van € 1,59.

Onderhandse lening

In het verslagjaar zijn de condities voor de onderhandse lening heronderhandeld met de kredietverstrekker. De nieuwe condities voor het restant van de schuld zijn:

- een rentepercentage van 5,0%
- een looptijd van 4 jaar
- aflossing in gelijke maandelijkse termijnen ingaande 31 januari 2006.



Imeko Holding N.V. te Amsterdam

Kortlopende schulden

	31-12-2006	31-12-2005
	x € 1.000	x € 1.000
Schulden aan kredietinstellingen	5.166	4.928
Aflossingsverplichtingen langlopende schulden	119	126
Crediteuren	5.156	2.035
Belastingen en premies sociale verzekeringen	54	32
Overige schulden	531	1.126
	<u>11.026</u>	<u>8.247</u>

Niet uit de balans blijvende verplichtingen

Financiële verplichtingen

Er zijn inzake huur en leasing financiële verplichtingen aangegaan tot een bedrag van € 156.000 per jaar. Deze verplichtingen zijn geïndexeerd en lopen tot uiterlijk 6 augustus 2010.

Garanties

De ING Bank heeft onder de kredietfaciliteit voor circa € 5.159.000 aan garanties gesteld. Onder meer zijn de volgende garanties verstrekt:

- bankgaranties voor een totaalbedrag van circa € 4.628.000 ten gunste van het Productschap voor Zuivel, in het kader van exportsubsidies.
- diverse bankgaranties voor een totaalbedrag van € 1.531.000

Valutatermijnaffaires

De vennootschappen Imeko Dairy Products B.V. en Dutrad B.V. sluiten voor iedere verkooporder in vreemde valuta een valutatermijn-affaire af. Hierbij worden de verkoopopbrengsten in vreemde valuta tegen de termijnkoers verkocht voor euro's. De ongerealiseerde valutaresultaten worden verantwoord op de balans.

Valutaresultaten voortvloeiend uit de valutaposities per balansdatum en de koers per balansdatum zijn in de winst-en-verliesrekening verwerkt. Indien noodzakelijk worden voorzieningen getroffen voor toekomstige valutarisico's.

Per balansdatum acht de directie een dergelijke voorziening niet van toepassing. Per balansdatum is een verplichting middels valuta termijn contracten aangegaan voor verkoop van \$ 29,0 miljoen met als tegenwaarde € 22,7 miljoen.



Imeko Holding N.V. te Amsterdam

Opties

Aan personeel en daaraan gelijkgestelde belanghebbenden zijn door de vennootschap 520.000 opties op aandelen van nominaal € 0,05 verstrekt. De uitoefenprijs bedraagt € 1,35 en de uitoefenperiode loopt van 1 januari 2002 tot en met 1 januari 2006.

Directie

De directie van Imeko Dairy Products B.V. en Dutrad B.V. zal een aanzienlijke vergoeding ontvangen bij ontslag, fusie of overname van de vennootschap of verkoop van merknamen.

Voormalige Raad van Commissarissen

Met de voormalige Raad van Commissarissen bestaat een dispuut over de openstaande declaraties van de voormalige Raad van Commissarissen.



Imeko Holding N.V. te Amsterdam

TOELICHTING OP DE GECONSOLIDEERDE WINST-EN-VERLIESREKENING OVER 2006

ALGEMEEN

Het resultaat wordt bepaald als het verschil tussen de opbrengstwaarde van de geleverde prestaties en verrichte diensten enerzijds, en anderzijds de kosten en andere lasten van het jaar, gewaardeerd tegen historische kostprijzen en voorts met inachtneming van de overige, op pagina 21, vermelde waarderingsgrondslagen.

Netto-omzet

	2006	2005
	x € 1.000	x € 1.000
Netto omzet	40.523	34.574

Personeelskosten

	2006	2005
	x € 1.000	x € 1.000
Lonen en salarissen	799	628
Sociale lasten	45	37
Pensioenlasten	60	52
Overige personeelskosten	66	50
	970	767

Personeelsleden

Bij de vennootschap waren in 2006 gemiddeld 12 personeelsleden werkzaam (2005: 9).

Afschrijvingen

	2006	2005
	x € 1.000	x € 1.000
Immateriële vaste activa	267	267
Materiële vaste activa	26	85
	293	352



Imeko Holding N.V. te Amsterdam

Overige bedrijfskosten

	2006	2005
	x € 1.000	x € 1.000
Huisvestingskosten	125	92
Kantoorkosten	65	114
Autokosten	84	82
Verkoopkosten	348	293
Algemene kosten	517	811
Project- en advieskosten	278	159
Vrijval lening	-504	-
	<u>913</u>	<u>1.551</u>

Vrijval lening

Dit betreft de vrijval van een verplichting van Imeko Hong Kong Ltd. in verband met de deelneming in ShanxiGucheng Imeko Dairy Corporation Ltd.

Financiële baten en lasten

Rentebaten en soortgelijke opbrengsten	31	-
Rentelasten en soortgelijke kosten	-18	-58
	<u>13</u>	<u>-58</u>



Imeko Holding N.V. te Amsterdam

**VENNOOTSCHAPPELIJKE BALANS PER 31 DECEMBER 2006 NA VERLIESVERWERKING
(x € 1.000)**

Na resultaatbestemming

ACTIVA	<u>31 december 2006</u>	<u>31 december 2005</u>
Vaste activa		
Immateriële vaste activa	3.137	3.378
Materiële vaste activa	1	2
Financiële vaste activa	<u>5.531</u>	<u>4.642</u>
	8.669	8.022
Viottende activa		
Vorderingen	573	180
Liquide middelen	<u>25</u>	<u>25</u>
	598	205
	<u>9.267</u>	<u>8.227</u>
PASSIVA		
Eigen vermogen		
Geplaatst kapitaal	454	409
Agio reserves	7.622	7.266
Wettelijke en statutaire reserves	-270	-52
Overige reserves	<u>-2.581</u>	<u>-2.176</u>
	5.225	5.447
Langlopende schulden	200	313
Kortlopende schulden	3.842	2.467
	<u>9.267</u>	<u>8.227</u>



Imeko Holding N.V. te Amsterdam

VENNOOTSCHAPPELIJKE WINST-EN-VERLIESREKENING OVER 2006

(x € 1.000)

	<u>2006</u>	<u>2005</u>
Bruto-omzetresultaat	36	-
Kosten		
Lonen en salarissen	229	112
Afschrijvingen	242	249
Huisvestingskosten	16	33
Kantoorkosten	9	18
Autokosten	23	-
Verkoopkosten	16	4
Algemene kosten	224	628
Project- en advieskosten	278	159
	<u>1.037</u>	<u>1.203</u>
Bedrijfsresultaat	-1.001	-1.203
Rentebaten en soortgelijke opbrengsten	39	27
Rentelasten en soortgelijke kosten	-182	-162
	<u>-143</u>	<u>-134</u>
Resultaat uit gewone bedrijfsuitoefening voor belastingen	-1.144	-1.338
Belastingen resultaat uit gewone bedrijfsuitoefening	-	-
Aandeel in het resultaat van deelnemingen	739	194
Resultaat na belastingen	<u>-405</u>	<u>-1.144</u>



Imeko Holding N.V. te Amsterdam

TOELICHTING OP DE VENNOOTSCHAPPELIJKE BALANS PER 31 DECEMBER 2006

ALGEMEEN

Voor de grondslagen van waardering en resultaatbepalingen wordt verwezen naar de toelichting bij de geconsolideerde jaarrekening, voor zover niet anders vermeld.

Groepsmaatschappijen worden gewaardeerd tegen nettovermogenswaarde. Het resultaat uit deelnemingen komt overeen met het aandeel in de winst van het boekjaar van de desbetreffende vennootschappen.

VASTE ACTIVA

Immateriële vaste activa

Deze zijn gewaardeerd tegen aanschaffingswaarde, verminderd met een lineaire afschrijving.

	<u>31-12-2006</u>	<u>31-12-2005</u>
	x € 1.000	x € 1.000
Goodwill	<u>3.137</u>	<u>3.378</u>
Goodwill		
<i>Boekwaarde per 1 januari</i>		x € 1.000
Verkrijgingsprijs		4.817
Afschrijvingen		<u>-1.439</u>
		<u>3.378</u>
Mutaties		
Afschrijvingen		<u>-241</u>
<i>Boekwaarde per 31 december</i>		
Verkrijgingsprijs		4.817
Afschrijvingen		<u>-1.680</u>
		<u>3.137</u>



Imeko Holding N.V. te Amsterdam

Onder deze post is goodwill opgenomen. De goodwill betreft het verschil tussen de verkrijgingsprijs van de gekochte deelnemingen en de intrinsieke waarde van dit belang, vermeerderd met de overnamekosten.

De jaarlijkse afschrijving bedraagt 5% van de verkrijgingsprijs.

Materiële vaste activa

Deze zijn gewaardeerd tegen aanschaffingswaarde, verminderd met een lineaire afschrijving.

	<u>31-12-2006</u>	<u>31-12-2005</u>
	x € 1.000	x € 1.000
Inventaris	<u>1</u>	<u>2</u>
	<u>2006</u>	<u>2005</u>
	x € 1.000	x € 1.000
<i>Boekwaarde per 1 januari 2006</i>		
Aanschaffingswaarde	37	280
Afschrijvingen	<u>-35</u>	<u>-65</u>
	<u>2</u>	<u>215</u>
<i>Mutaties</i>		
Afschrijvingen	-1	-8
Desinvesteringen	-	-233
Afschrijving desinvesteringen	<u>-</u>	<u>28</u>
	<u>-1</u>	<u>-213</u>
<i>Boekwaarde per 31 december 2006</i>		
Aanschaffingswaarde	37	48
Afschrijvingen	<u>-36</u>	<u>-46</u>
	<u>1</u>	<u>2</u>



Imeko Holding N.V. te Amsterdam

Financiële vaste activa

Deelnemingen waarop invloed van betekenis kan worden uitgeoefend worden gewaardeerd tegen de netto-vermogenswaarde. Deelnemingen waarin deze invloed ontbreekt, worden opgenomen tegen verkrijgingsprijs, rekeninghoudend met een voorziening voor waardeverminderingen.

Vreemde valuta zijn omgerekend tegen de koersen per balansdatum. Voor zover het negatief eigen vermogen van deze deelnemingen de vorderingen op deze deelnemingen te boven gaat, alsmede voor voorziene uitgaven ten behoeve van deze deelnemingen, is in de balans een voorziening opgenomen.

	<u>31-12-2006</u>	<u>31-12-2005</u>
	x € 1.000	x € 1.000
Deelnemingen in groepsmaatschappijen	5.131	4.642
Vordering op groepsmaatschappijen	<u>400</u>	<u>-</u>
	<u>5.531</u>	<u>4.642</u>

Onder deze post is een achtergestelde lening opgenomen die Imeko Holding N.V. aan Imeko Dairy Products B.V. heeft verstrekt. Het rentepercentage bedraagt 5,75% per jaar. Aflossing vindt pas dan plaats indien het gezamenlijke eigen vermogen van Imeko Dairy Products B.V. en Dutrad B.V. groter is dan € 3.500.000. Het aflossingsbedrag in enig kwartaal bedraagt het meerdere boven € 3.500.000 met een maximum van € 100.000.

Deelnemingen in groepsmaatschappijen

	<u>31-12-2006</u>	<u>31-12-2005</u>
	x € 1.000	x € 1.000
Deelneming groepsmaatschappijen	<u>5.131</u>	<u>4.642</u>

	<u>Deel- nemingen</u>
	x € 1.000
Stand per 1 januari 2006	4.642
Aandeel in het resultaat	739
Koersverschillen	-218
Desinvesteringen	<u>-32</u>
Stand per 31 december 2006	<u>5.131</u>



Imeko Holding N.V. te Amsterdam

Vorderingen

	<u>31-12-2006</u>	<u>31-12-2005</u>
	x € 1.000	x € 1.000
Handelsdebiteuren	-	5
Belastingen en premies sociale verzekeringen	93	73
Overige vorderingen	480	102
	<u>573</u>	<u>180</u>

Onder de overige vorderingen is een vordering van circa € 400.000 op een aandeelhouder als storting op het aandelenkapitaal en de agio reserve opgenomen die begin 2007 is voldaan.



Imeko Holding N.V. te Amsterdam

EIGEN VERMOGEN

Geplaatst kapitaal

	31-12-2006	31-12-2005
	x € 1.000	x € 1.000
Het maatschappelijk kapitaal bestaat uit:		
19.999.990 gewone aandelen à € 0,05	1.000	1.000
10 prioriteitsaandelen à € 50	1	1
10.000.000 cumulatief preferente aandelen à € 0,05	500	500
waarvan niet geplaatst op 1 januari	-1.092	-1.088
Emissie 810.000 gewone aandelen	41	-
Verkoop resp. inkoop eigen aandelen	4	-4
Geplaatst	<u>454</u>	<u>409</u>
9.056.348 gewone aandelen van elk nominaal € 0,05	453	408
10 prioriteitsaandelen van elk € 50	1	1
	<u>454</u>	<u>409</u>

In het boekjaar zijn 810.000 gewone aandelen geemiteerd tegen een koers van € 0,45 per aandeel. Tevens zijn in het boekjaar 80.000 gewone aandelen uit depot geplaatst. De storting op deze aandelen heeft na balansdatum plaatsgevonden.

Aan de Stichting Preferente Aandelen Imeko is het recht verleend om 3.662.260 cumulatieve preferente aandelen te verwerven tegen de nominale waarde van € 0,05 onder de volgende voorwaarden:

- Bij uitoefening van dit recht dient tenminste 25% van het nominale bedrag te worden gestort;
- De directie van de vennootschap zal onder goedkeuring van de Prioriteit alsdan bepalen wanneer verder volstorting zal dienen te geschieden;
- Op de cumulatieve preferente aandelen zal een rente worden vergoed van EURIBOR +300 basispunten zoals beschreven in artikel 34.1 van de statuten van de vennootschap;
- De stichting zich bereid verklaart op eerste verzoek van de Vennootschap de preferente aandelen terug te verkopen aan de Vennootschap.



Imeko Holding N.V. te Amsterdam

Agio

	2006	2005
	x € 1.000	x € 1.000
Stand per 1 januari	7.266	7.305
Verkoop resp. inkoop eigen aandelen	32	-39
Emissie aandelen	324	-
Stand per 31 december	<u>7.622</u>	<u>7.266</u>

Wettelijke en statutaire reserves

Koersverschillen deelnemingen

De omrekenverschillen bij de waardering van deelnemingen, welke ontstaan zijn als gevolg van fluctuaties in de koers van buitenlandse valuta zijn toegevoegd aan de reserve omrekeningsverschillen.

	2006	2005
	x € 1.000	x € 1.000
Stand per 1 januari	-52	-137
Mutatie	-218	86
Stand per 31 december	<u>-269</u>	<u>-52</u>

Overige reserves

	2006	2005
	x € 1.000	x € 1.000
Stand per 1 januari	-2.176	-1.032
Onverdeelde winst	-405	-1.144
Stand per 31 december	<u>-2.581</u>	<u>-2.176</u>



Imeko Holding N.V. te Amsterdam

Langlopende schulden

	<u>31-12-2006</u>	<u>31-12-2005</u>
	x € 1.000	x € 1.000
Converteerbare lening	-	13
Onderhandse lening	200	300
	<u>200</u>	<u>313</u>

Kortlopende schulden

	<u>31-12-2006</u>	<u>31-12-2005</u>
	x € 1.000	x € 1.000
Aflossingsverplichtingen langlopende schulden	119	125
Crediteuren	103	65
Schulden aan groepsmaatschappijen	3.316	2.102
Overige schulden	304	175
	<u>3.842</u>	<u>2.467</u>



Imeko Holding N.V. te Amsterdam

TOELICHTING OP DE VENNOOTSCHAPPELIJKE WINST-EN-VERLIESREKENING OVER 2006

ALGEMEEN

Het resultaat wordt bepaald als het verschil tussen de opbrengstwaarde van de geleverde prestaties en verrichte diensten enerzijds, en anderzijds de kosten en andere lasten van het jaar, gewaardeerd tegen historische kostprijzen en voorts met inachtneming van de overige, op pagina 21, vermelde waarderingsgrondslagen.

Netto-omzet

De netto-omzet betreft de opbrengst van de in het verslagjaar aan derden geleverde goederen en diensten na aftrek van kortingen en omzetbelasting.

	2006	2005
	€	€
Royalties	35.738	-

Personeelsleden

Bij de vennootschap waren in 2006 geen personeelsleden werkzaam (2005: geen).

Aandeel in het resultaat van deelnemingen

	2006	2005
	x € 1.000	x € 1.000
Aandeel resultaat deelnemingen	739	194



Imeko Holding N.V. te Amsterdam

GECONSOLIDEERD KASSTROOMOVERZICHT 2006

	2006	
	x € 1.000	x € 1.000
Kasstroom uit operationele activiteiten		
Bedrijfsresultaat		-705
Aanpassingen voor:		
Afschrijvingen		293
Veranderingen in het werkkapitaal		
Mutatie vorderingen	-496	
Mutatie voorraden	-2.349	
Mutatie kortlopende schulden (exclusief bankkrediet)	2.542	
		<u>-303</u>
Kasstroom uit bedrijfsoperaties		-715
Rentebaten	13	
Opbrengst van vorderingen die tot de vaste activa behoren en van effecten	286	
		<u>300</u>
Kasstroom uit operationele activiteiten		-415
Kasstroom uit investeringsactiviteiten		
Desinvesteringen materiële vaste activa	10	
Investerings immateriële vaste activa	-22	
Investerings materiële vaste activa	-12	
Desinvesteringen financiële vaste activa	155	
Kasstroom uit investeringsactiviteiten		132
Kasstroom uit financieringsactiviteiten		
Aflossingen langlopende schulden (per saldo)	-113	
Mutatie aandelenkapitaal	45	
Mutatie agio	356	
Mutatie wettelijke en statutaire reserve	-218	
Kasstroom uit financieringsactiviteiten		<u>70</u>
Mutatie geldmiddelen		<u>-214</u>



Imeko Holding N.V. te Amsterdam

Samenstelling geldmiddelen

	2006	
	x € 1.000	x € 1.000
Liquide middelen per 1 januari	68	
Kortlopende schulden aan kredietinstellingen per 1 januari	-4.928	
		-4.860
Mutatie liquide middelen boekjaar	24	
Mutatie kortlopende schulden aan kredietinstellingen boekjaar	-237	
		-213
Geldmiddelen per 31 december		-5.073



Imeko Holding N.V. te Amsterdam

OVERIGE GEGEVENS

Statutaire regeling winstbestemming

De bestemming van het resultaat vindt plaats overeenkomstig artikel 34 lid 1 tot en met 5 van de statuten. Daarin is bepaald dat de Directie onder goedkeuring van zowel de Raad van Commissarissen als de Prioriteit vaststelt welk deel van de winst wordt toegevoegd aan de reserves. Het resterende bedrag staat ter beschikking van de Algemene Vergadering van Aandeelhouders, nadat eerst de dividendrechten van de houders van preferente aandelen (EURIBOR +300), alsmede de dividendrechten van de Prioriteit (7%) in mindering zijn gebracht.

Voorstel resultaatbestemming

Overeenkomstig de wettelijke bepalingen is het verlies ad € 405.080 over 2006 in mindering gebracht op de overige reserves. Dit is reeds in de jaarrekening verwerkt.

Bijzondere statutaire zeggenschapsrechten

De Stichting Prioriteit Imeko bezit 10 prioriteitsaandelen met een nominale waarde van € 50. De Stichting Prioriteit heeft statutair onder meer de volgende zeggenschapsrechten:

1. De bepaling van het aantal leden van de Directie en van de Raad van Commissarissen en de voorzitter van de Vergadering van Aandeelhouders.
2. De bindende voordracht van de leden van de Directie en de Raad van Commissarissen.
3. De goedkeuring van:
 - Uitgifte van aandelen, uitsluiting van het voorkeursrecht, de koers en de verdere voorwaarden van uitgifte;
 - Inkoop en vervreemding van eigen aandelen;
 - Verkoop van merken met een waarde boven € 50.000;
 - Bestemming van de winst;
 - Statutenwijziging of ontbinding van de Vennootschap.

Aan de Aandeelhouders en Raad van Commissarissen van Imeko Holding N.V.

ACCOUNTANTSVERKLARING

Verklaring betreffende de jaarrekening 2006

Wij hebben de in dit rapport opgenomen jaarrekening 2006 van Imeko Holding N.V. te Amsterdam bestaande uit de geconsolideerde en enkelvoudige balans per 31 december 2006 en de geconsolideerde en enkelvoudige winst-en-verliesrekening over 2006 met de toelichting gecontroleerd.

Verantwoordelijkheid van het bestuur

Het bestuur van de vennootschap is verantwoordelijk voor het opmaken van de jaarrekening die het vermogen en het resultaat getrouw dient weer te geven, alsmede voor het opstellen van het jaarverslag, beide in overeenstemming met Titel 9 Boek 2 BW. Deze verantwoordelijkheid omvat onder meer: het ontwerpen, invoeren en in stand houden van een intern beheersingssysteem relevant voor het opmaken van en getrouw weergeven in de jaarrekening van vermogen en resultaat, zodanig dat deze geen afwijkingen van materieel belang als gevolg van fraude of fouten bevat, het kiezen en toepassen van aanvaardbare grondslagen voor financiële verslaggeving en het maken van schattingen die onder de gegeven omstandigheden redelijk zijn.

Verantwoordelijkheid van de accountant

Onze verantwoordelijkheid is het geven van een oordeel over de jaarrekening op basis van onze controle. Wij hebben onze controle verricht in overeenstemming met Nederlands recht. Dienovereenkomstig zijn wij verplicht te voldoen aan de voor ons geldende gedragsnormen en zijn wij gehouden onze controle zodanig te plannen en uit te voeren dat een redelijke mate van zekerheid wordt verkregen dat de jaarrekening geen afwijkingen van materieel belang bevat.

Een controle omvat het uitvoeren van werkzaamheden ter verkrijging van controle-informatie over de bedragen en de toelichtingen in de jaarrekening. De keuze van de uit te voeren werkzaamheden is afhankelijk van de professionele oordeelsvorming van de accountant, waaronder begrepen zijn beoordeling van de risico's van afwijkingen van materieel belang als gevolg van fraude of fouten. In die beoordeling neemt de accountant in aanmerking het voor het opmaken van en getrouw weergeven in de jaarrekening van vermogen en resultaat relevante interne beheersingssysteem, teneinde een verantwoorde keuze te kunnen maken van de controlewerkzaamheden die onder de gegeven omstandigheden adequaat zijn maar die niet tot doel hebben een oordeel te geven over de effectiviteit van het interne beheersingssysteem van de entiteit. Tevens omvat een controle onder meer een evaluatie van de aanvaardbaarheid van de toegepaste grondslagen voor financiële verslaggeving en van de redelijkheid van schattingen die het bestuur van de entiteit heeft gemaakt, alsmede een evaluatie van het gehele beeld van de jaarrekening.

Wij zijn van mening dat de door ons verkregen controle-informatie voldoende en geschikt is als basis voor ons oordeel met beperking.

Onderbouwing van het oordeel met beperking

In de toelichting van de jaarrekening heeft geen vermelding plaatsgevonden van de bezoldiging van bestuurders en commissarissen hetgeen een afwijking is van artikel 2:383 lid 1 BW.

De deelneming van Imeko Holding N.V. in Imeko Hong Kong Ltd. te Hong Kong en het belang dat deze buitenlandse deelneming houdt in Shanxi Gucheng Imeko Dairy Corporation Ltd., China zijn gewaardeerd volgens de vermogensmutatiemethode. Op de balans per 31 december 2006 is de deelneming in Shanxi Gucheng Imeko Dairy Corporation Ltd. opgenomen voor € 1.809.000 en het aandeel van Imeko Holding N.V. in het resultaat van Shanxi Gucheng Imeko Dairy Corporation Ltd. ad € 272.000 is begrepen in het resultaat van Imeko Holding N.V. over 2006. Wij hebben geen voldoende en geschikte controle-informatie kunnen verkrijgen omtrent de waardering van de deelneming in Shanxi Gucheng Imeko Dairy Corporation Ltd. per 31 december 2006 en het aandeel in het resultaat van de deelneming over 2006 omdat wij geen toegang hebben gekregen tot de financiële informatie, het bestuur en de accountant van Shanxi Gucheng Imeko Dairy Corporation Ltd. Als gevolg daarvan hebben wij niet kunnen vaststellen of er eventueel correcties noodzakelijk waren met betrekking tot de hiervoor genoemde bedragen.

Oordeel met beperking

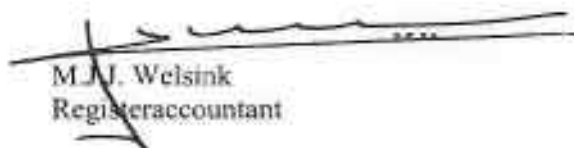
Naar ons oordeel geeft de jaarrekening uitgezonderd het mogelijk effect van hetgeen is vermeld in de paragraaf "Onderbouwing van het oordeel met beperking" een getrouw beeld van de grootte en de samenstelling van het vermogen van Imeko Holding N.V. per 31 december 2006 en van het resultaat over 2006 in overeenstemming met Titel 9 Boek 2 BW.

Verklaring betreffende andere wettelijke voorschriften en/of voorschriften van regelgevende instanties.

Op grond van de wettelijke verplichting ingevolge artikel 2:393 lid 5 onder BW2 melden wij dat het jaarverslag, voor zover wij dat kunnen beoordelen, verenigbaar is met de jaarrekening zoals vereist in artikel 2:391 lid 4 BW2.

Amsterdam, 31 juli 2007

Arenthals Grant Thornton Accountants en Adviseurs B.V.


M.J. Welsink
Registeraccountant